

EL PAÍS

SER

Los retos de la Unión Europea

Mayo de 2025

40dB.

Data. Insights. Solutions.



ÍNDICE

	<i>Página</i>
1 La percepción ciudadana de la Unión Europea	5
2 Los principales retos de la UE	10
3 La UE ante el dilema arancelario	18
4 El europeísmo en España	23
5 Ficha técnica	29

La segmentación entre votantes de los distintos partidos se ha diseñado a partir de la variable de **intención de voto** en unas hipotéticas elecciones generales.



La edad como variable explicativa

Generación Z (18-27 años)

N = 203

♂ 93 ♀ 110

La “Generación Z” (o *Centennials*) está formada por los nacidos/as entre el año 1997 y el 2012, por lo que los adultos de este grupo tienen actualmente entre 18 y 26 años y se han socializado en un ambiente eminentemente digital que condiciona sus actitudes. Además, muchos de ellos aún estudian o acaban de incorporarse al mercado laboral, de la misma forma que están experimentando sus primeras relaciones sexoafectivas.

Generación *Millennial* (28-43 años)

N = 463

♂ 222 ♀ 241

La “Generación Y” o “*Millennial*” está formada por los nacidos/as entre los años 1981 y 1996, por lo que, si bien pueden compartir referencias culturales similares (la gran crisis de 2008 como hito generacional), sus miembros se encuentran en momentos vitales muy diversos. En este grupo, por lo tanto, nos encontramos desde jóvenes que aún no se han emancipado hasta adultos con una vida laboral asentada, parejas estables y longevas, e hijos a su cargo.

Generación X (44-59 años)

N = 659

♂ 335 ♀ 324

Compuesta por los nacidos/as entre el año 1965 y el 1980, la “Generación X” supone el grueso de los adultos maduros actualmente en España. Se trata de la verdadera generación del *Baby Boom* español, nacidos en muchos casos durante la apertura económica del tardofranquismo, y también de la primera cohorte que se ha socializado esencialmente en una España democrática.

Generaciones *Baby Boomer* y *Silenciosa* (60 + años)

N = 675

♂ 312 ♀ 363

Finalmente, se sitúa en la “Generación *Baby Boomer*” a los nacidos entre el 1946 y el 1964, y en la “Generación *Silenciosa*” a aquellos que nacieron en el periodo de entreguerras de 1928 a 1945. Si bien en España puede haber claras diferencias tanto idiosincráticas como de momento vital entre los integrantes de estas dos generaciones, les une, diferenciándolos del resto, que su contexto de socialización fue la dictadura franquista.

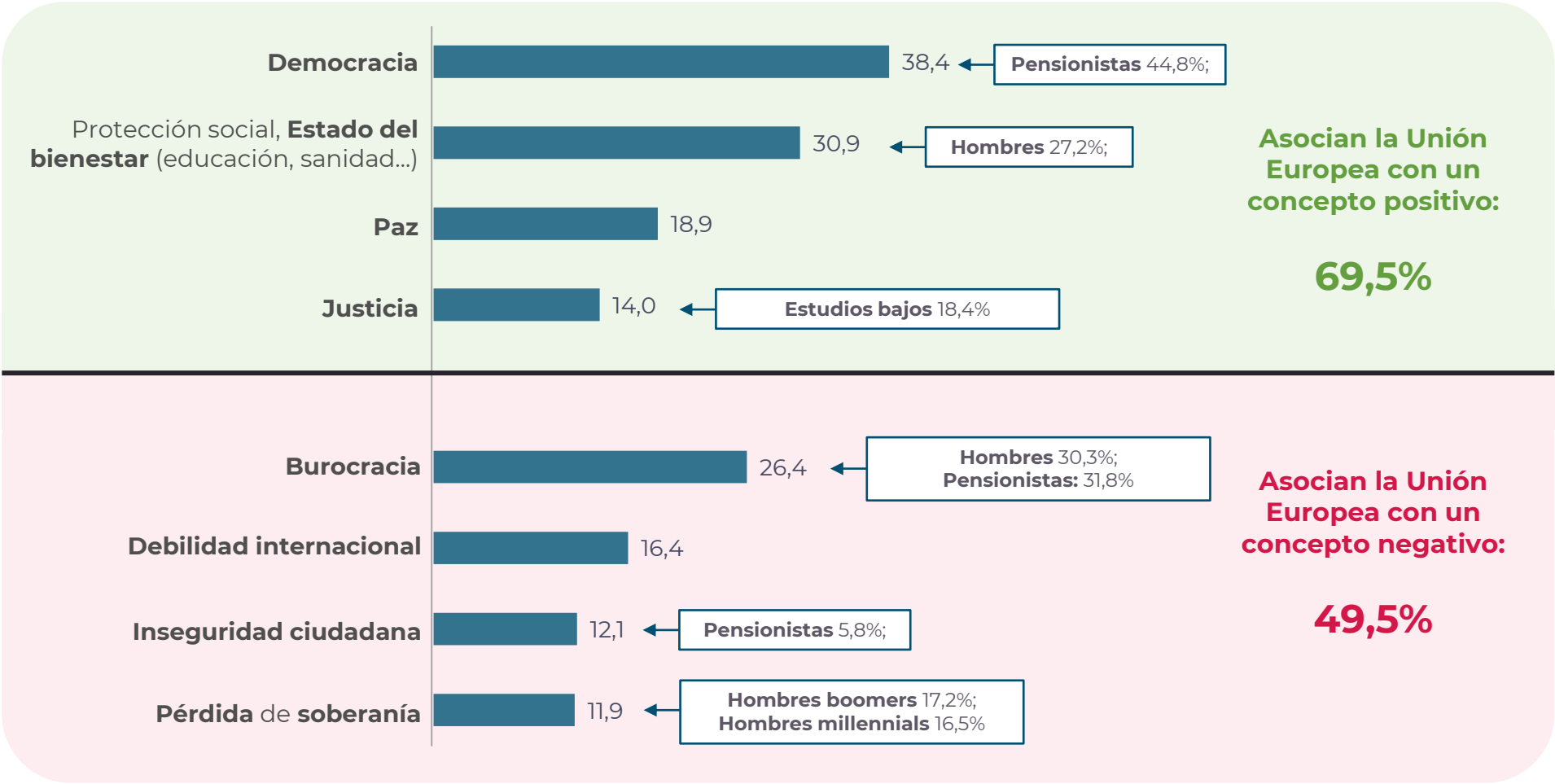
The background of the slide is a photograph of the European Union flag, which is blue with twelve yellow stars arranged in a circle. The flag is waving in the wind. In the bottom left corner, the back of a person's head wearing a grey bucket hat is visible. In the bottom right corner, a blurred crowd of people can be seen.

1. La percepción ciudadana de la Unión Europea

La Unión Europea es sinónimo de democracia y bienestar social para el 38% y 31%, respectivamente.

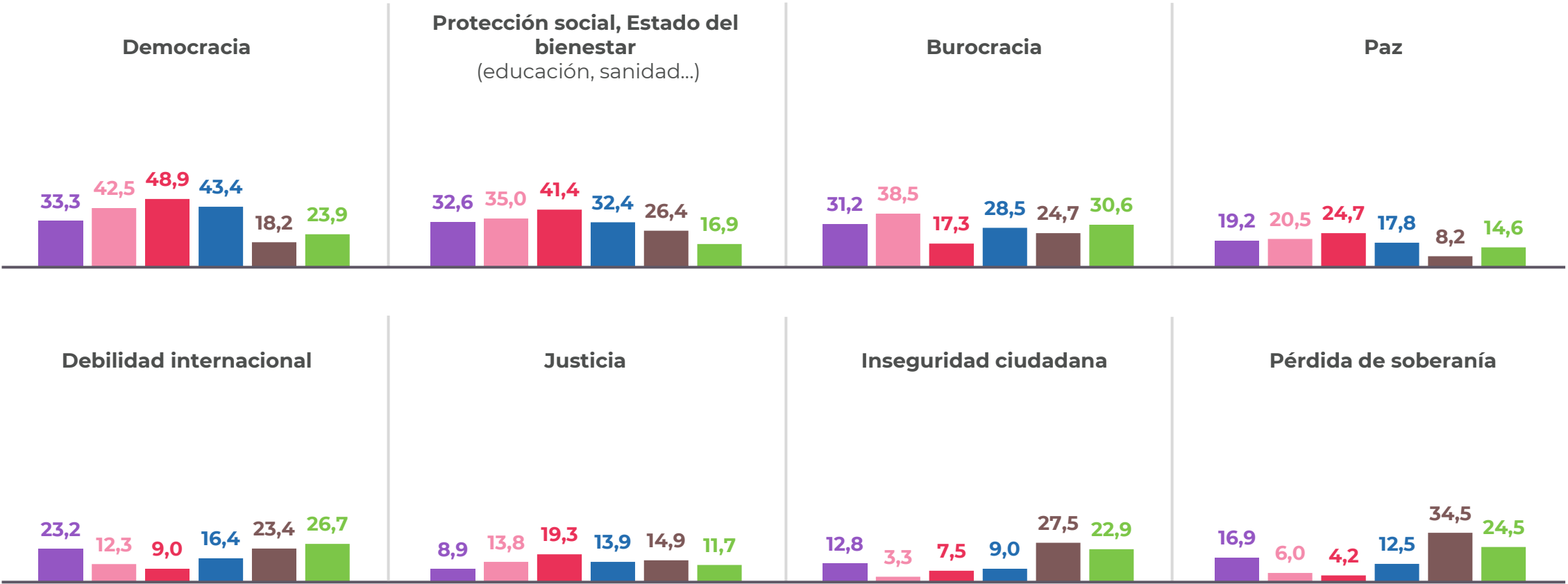


¿Con cuáles de los siguientes conceptos asocias más a la Unión Europea? Puedes seleccionar un máximo de dos (% sobre población general)



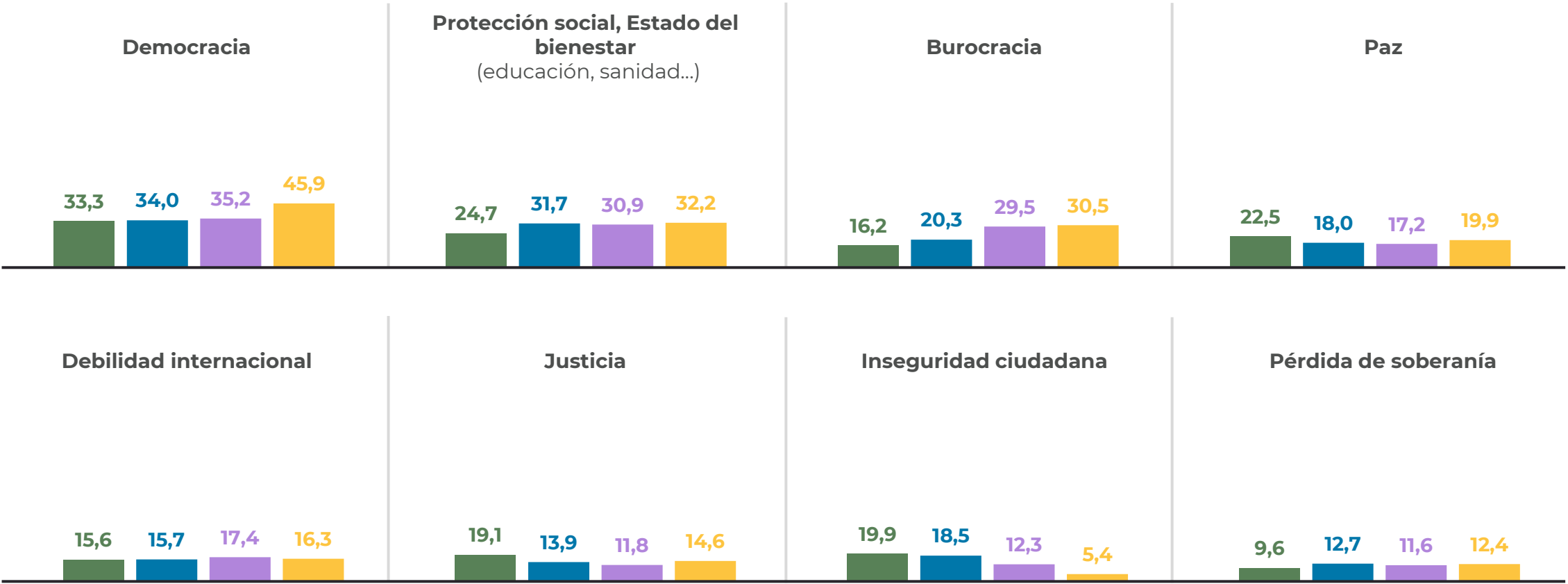
El espectro conservador de la ciudadanía asocia más a la UE con debilidad internacional, inseguridad ciudadana y pérdida de soberanía.

¿Con cuáles de los siguientes conceptos asocia más a la Unión Europea? Puedes seleccionar un máximo de dos (% según intención de voto, a saber: votantes de Podemos, votantes de Sumar, votantes del PSOE, votantes del PP, votantes de Se acabó la fiesta, votantes de Vox)



Asociar democracia con UE es transversal a todas las generaciones, pero lo hacen más los más mayores.

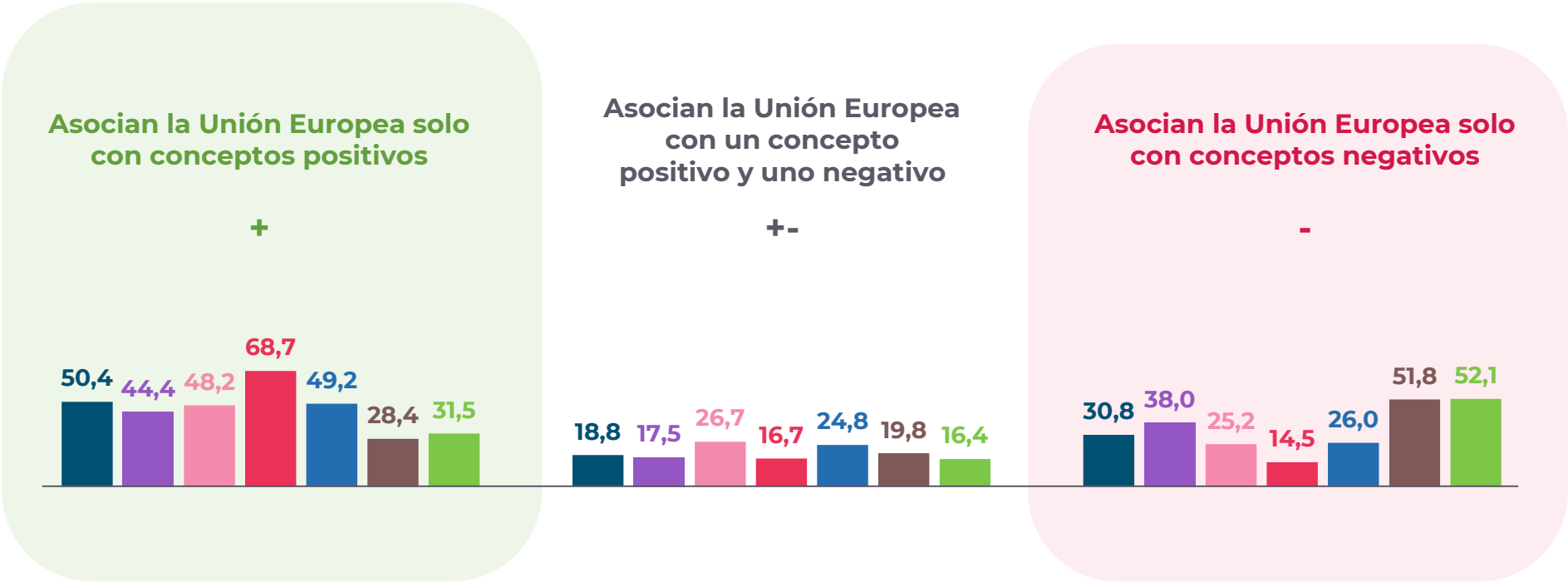
¿Con cuáles de los siguientes conceptos asocias más a la Unión Europea? Puedes seleccionar un máximo de dos (% según generación, a saber: Generación Z, Millennials, Generación X, Baby boomers y generación silenciosa)



Más de la mitad de la ciudadanía asocia la Unión Europea con conceptos positivos, especialmente los votantes del PSOE. La Unión Europea solo tiene connotaciones netamente negativas para los electorados de Vox y SALF.



¿Con cuáles de los siguientes conceptos asocias más a la Unión Europea? Puedes seleccionar un máximo de dos (% sobre población general y % según intención de voto, a saber: **votantes de Podemos**, **votantes de Sumar**, **votantes del PSOE**, **votantes del PP**, **votantes de Se acabó la fiesta**, **votantes de Vox**)



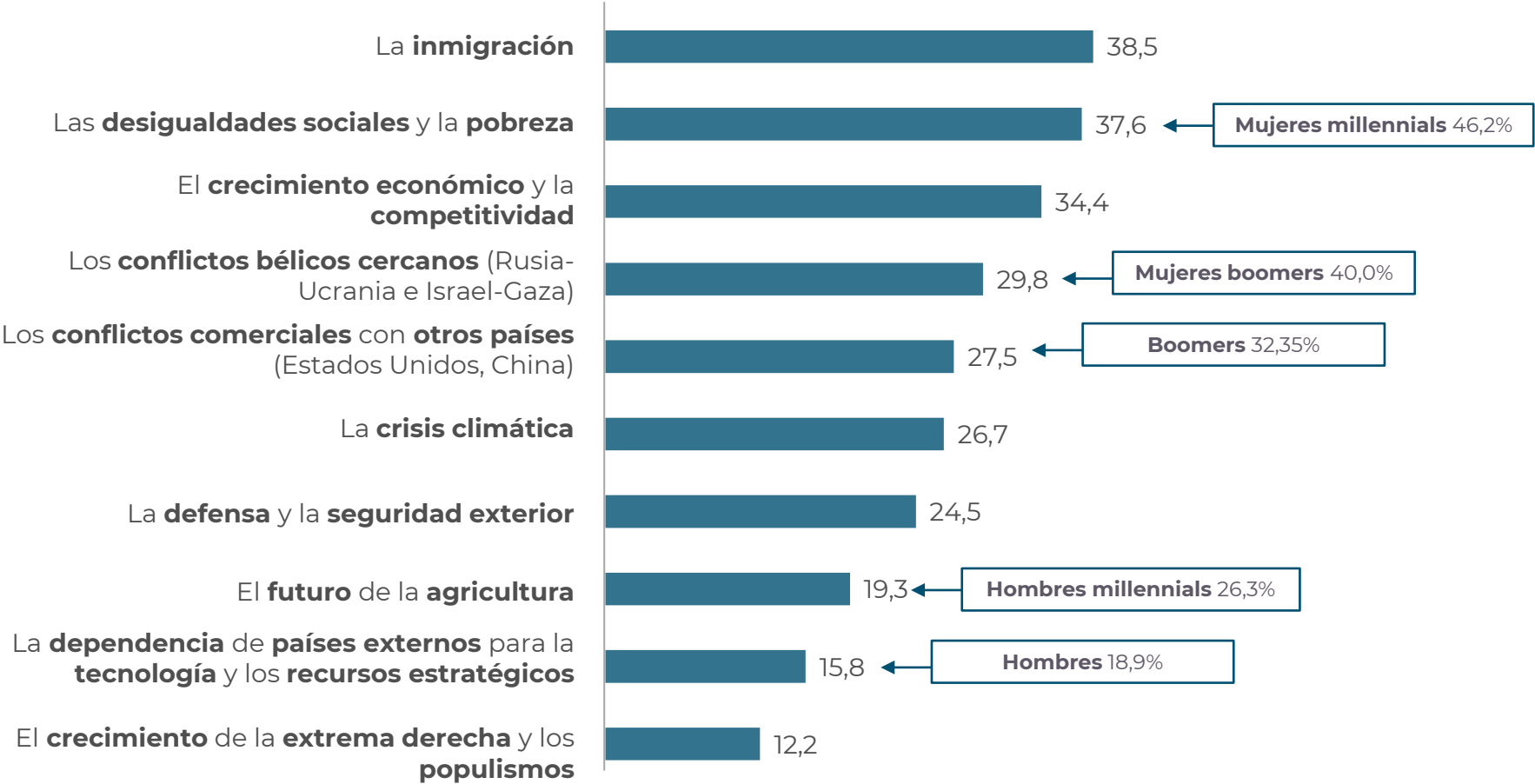


2. Los principales retos de la UE

Inmigración, desigualdades sociales y crecimiento económico son los grandes retos a priorizar. Los conflictos bélicos ocupan el cuarto puesto y el crecimiento de la extrema derecha es una preocupación para 1 de cada 10.

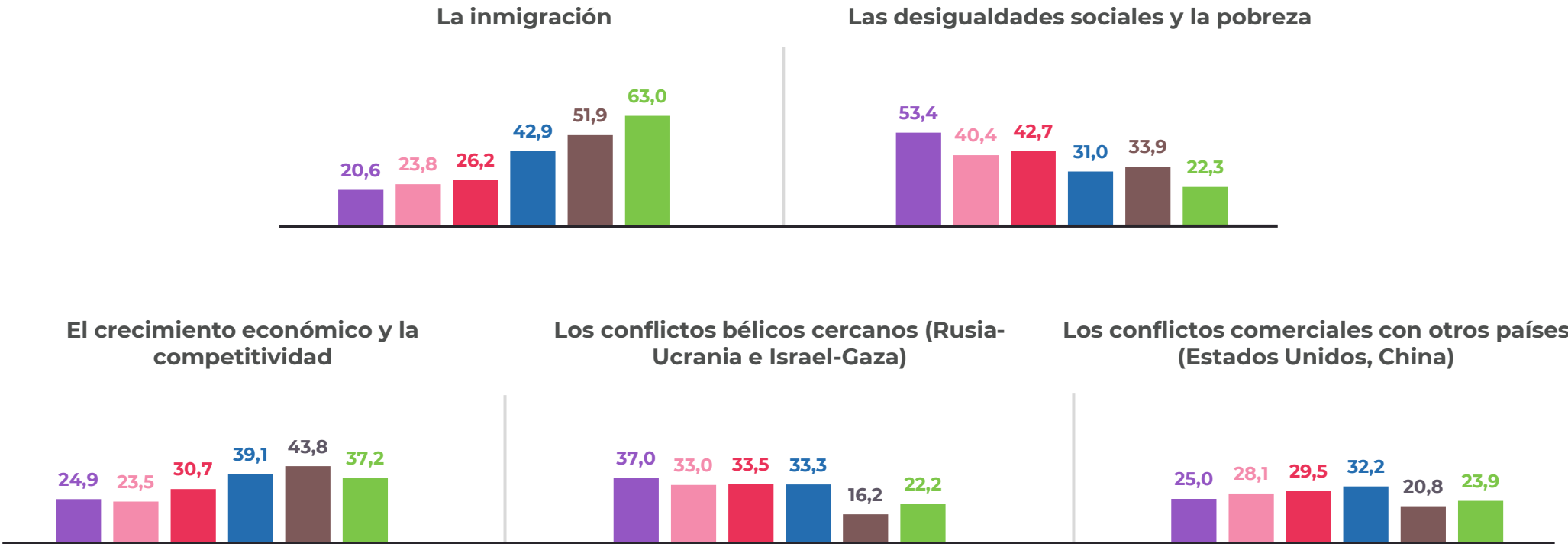


De los retos actuales, indica, por favor, a cuáles debería dar prioridad la Unión Europea. Elige un máximo de 3 (% sobre población general)



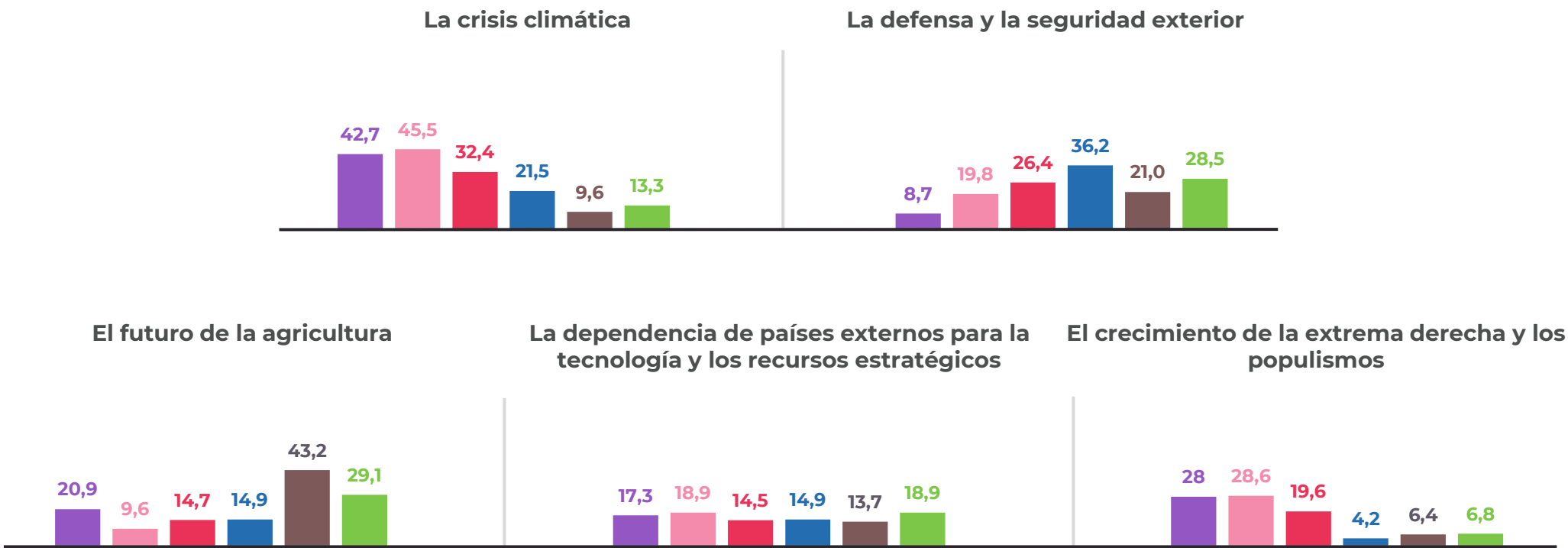
Los electorados de derechas identifican, con una diferencia muy marcada, la inmigración como el principal reto al que se enfrenta la Unión Europea. En contraste, los votantes de corte progresista sitúan en primer plano las desigualdades sociales y la pobreza.

De los retos actuales, indica, por favor, a cuáles debería dar prioridad la Unión Europea. Elige un máximo de 3 (% según intención de voto, a saber: votantes de Podemos, votantes de Sumar, votantes del PSOE, votantes del PP, votantes de Se acabó la fiesta, votantes de Vox)



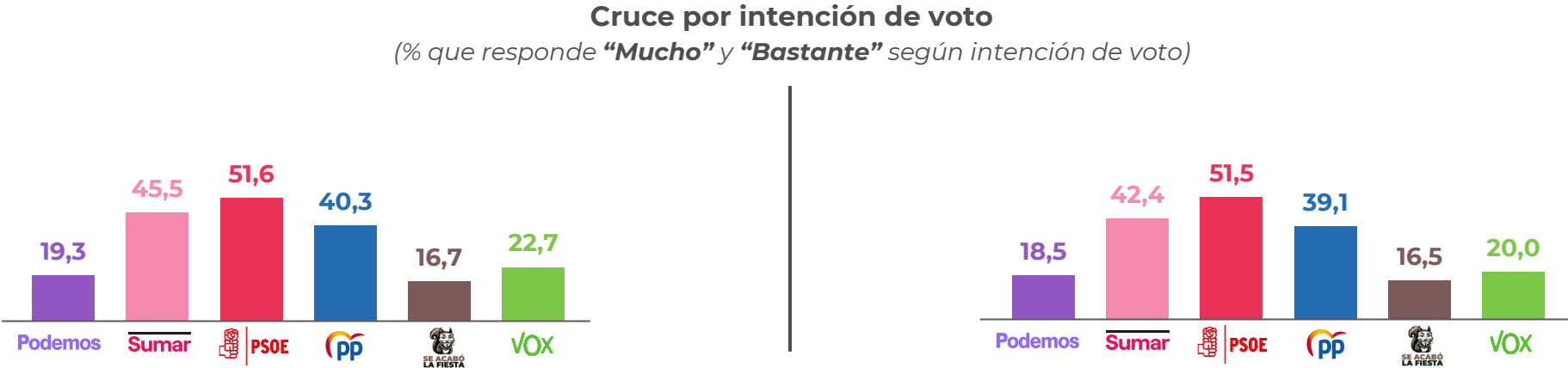
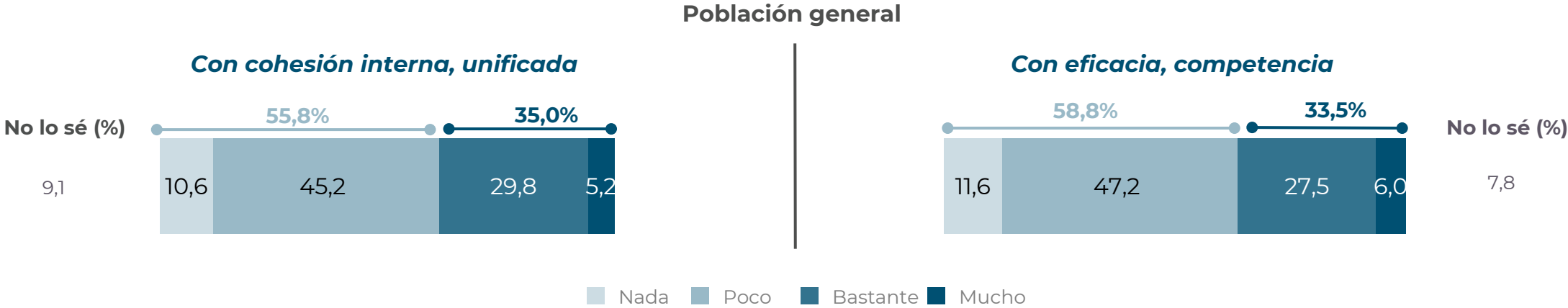
Los electorados de Podemos y Sumar sitúan la crisis climática como una prioridad, mientras que los votantes de SALF lo hacen con el futuro de la agricultura.

De los retos actuales, indica, por favor, a cuáles debería dar prioridad la Unión Europea. Elige un máximo de 3 (% según intención de voto, a saber: **votantes de Podemos**, **votantes de Sumar**, **votantes del PSOE**, **votantes del PP**, **votantes de Se acabó la fiesta**, **votantes de Vox**)



Críticos con la Unión Europea: la ciudadanía la percibe desunida y poco eficaz ante los desafíos globales. Los electorados de Sumar y PSOE son los que mejor valoran la actuación de la UE. En contraposición, los votantes de Podemos y SALF son los más críticos.

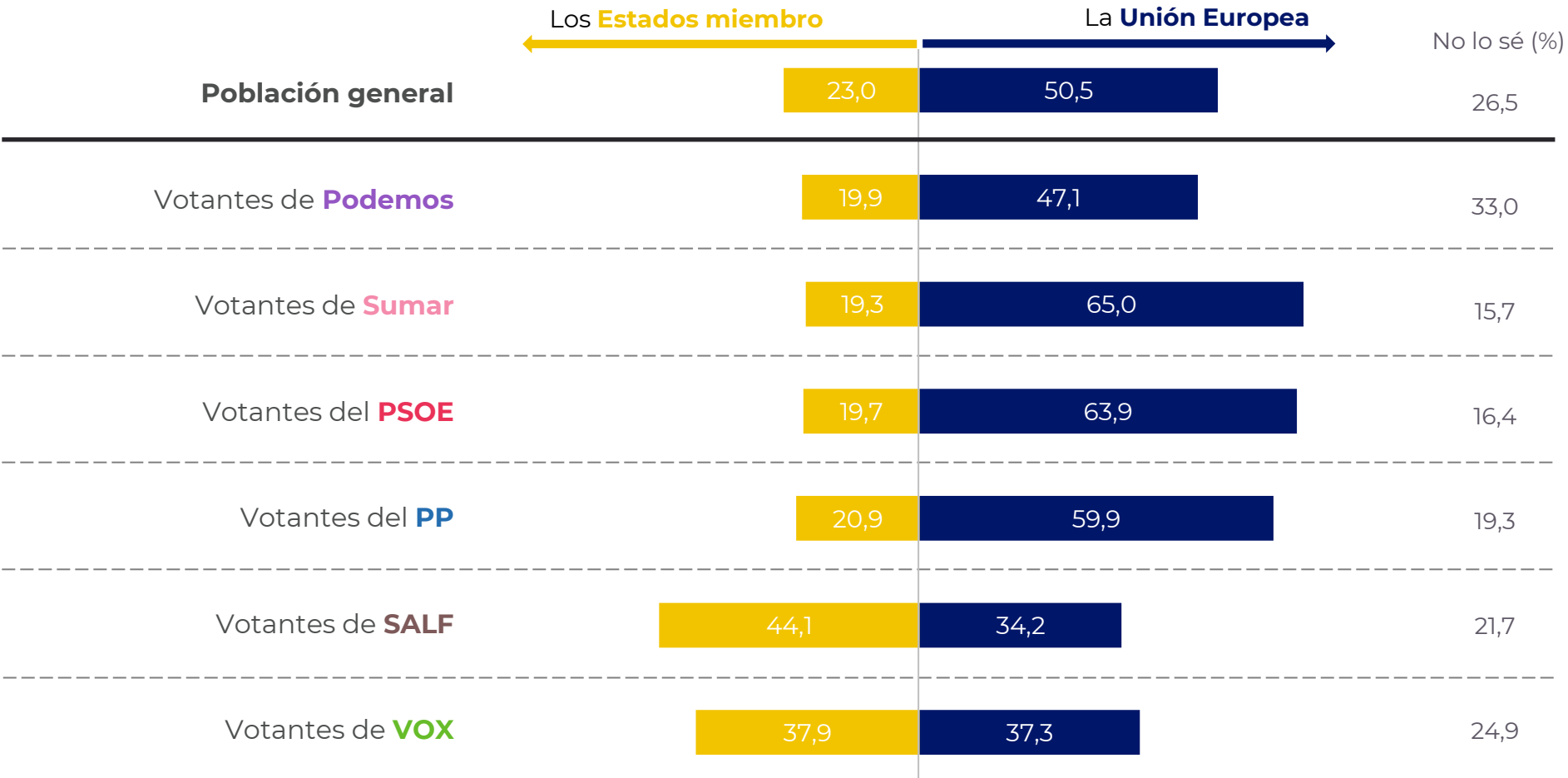
Y, en relación con estos retos, dirías que, en general, la Unión Europea actúa... (% sobre población general)



A la hora de afrontar estos retos, la ciudadanía confía más en la capacitación de la Unión Europea que en la de los Estados miembro. Esta propensión es aún mayor entre los votantes del PSOE y Sumar.



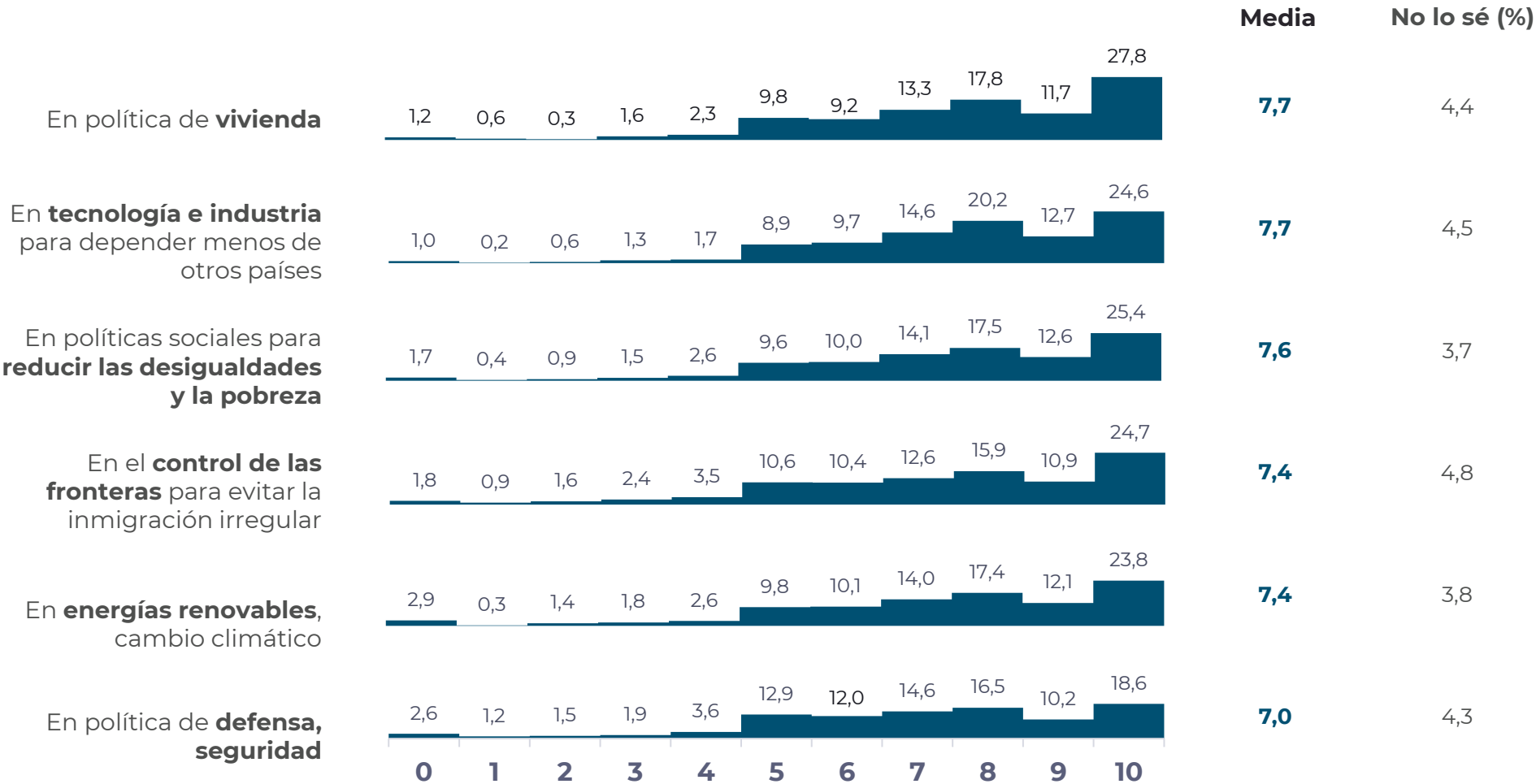
En todo caso, ¿quién dirías que está más capacitado para afrontar estos retos? (% sobre población general y según intención de voto)



La vivienda ocupa el primer puesto en necesidad de inversión junto con la tecnología y la industria, cruciales para depender menos de otros países.



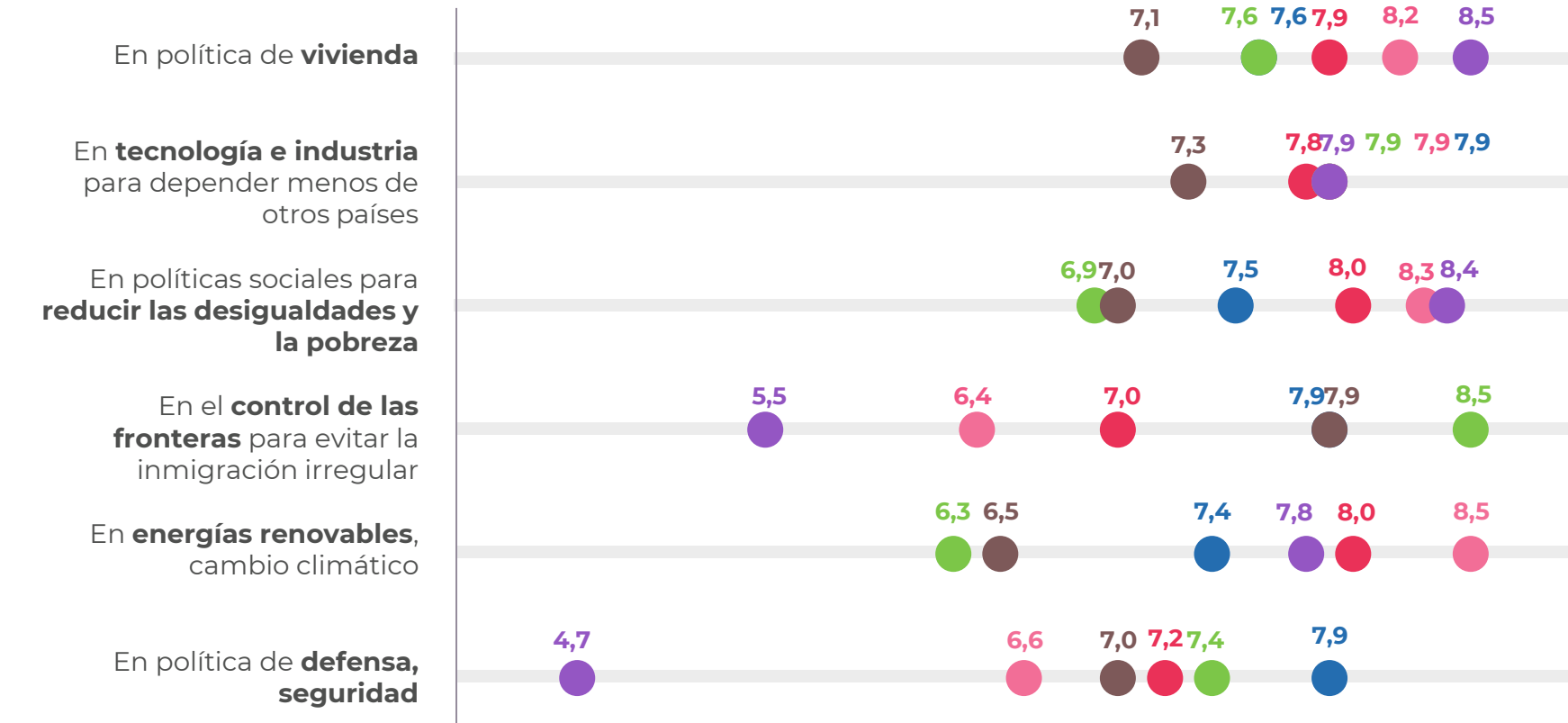
En el momento actual, ¿en qué crees que debería invertir la Unión Europea? Ordena de más a menos, según su importancia (% sobre población general)



Vivienda, políticas sociales y renovables: las prioridades de los electorados de izquierdas. Los votantes de derechas, por su parte, priorizan el control de las fronteras y la seguridad.



En el momento actual, ¿en qué crees que debería invertir la Unión Europea? Ordena de más a menos, según su importancia (medias según intención de voto, a saber: **votantes de Podemos**, **votantes de Sumar**, **votantes del PSOE**, **votantes del PP**, **votantes de Se acabó la fiesta**, **votantes de Vox**)



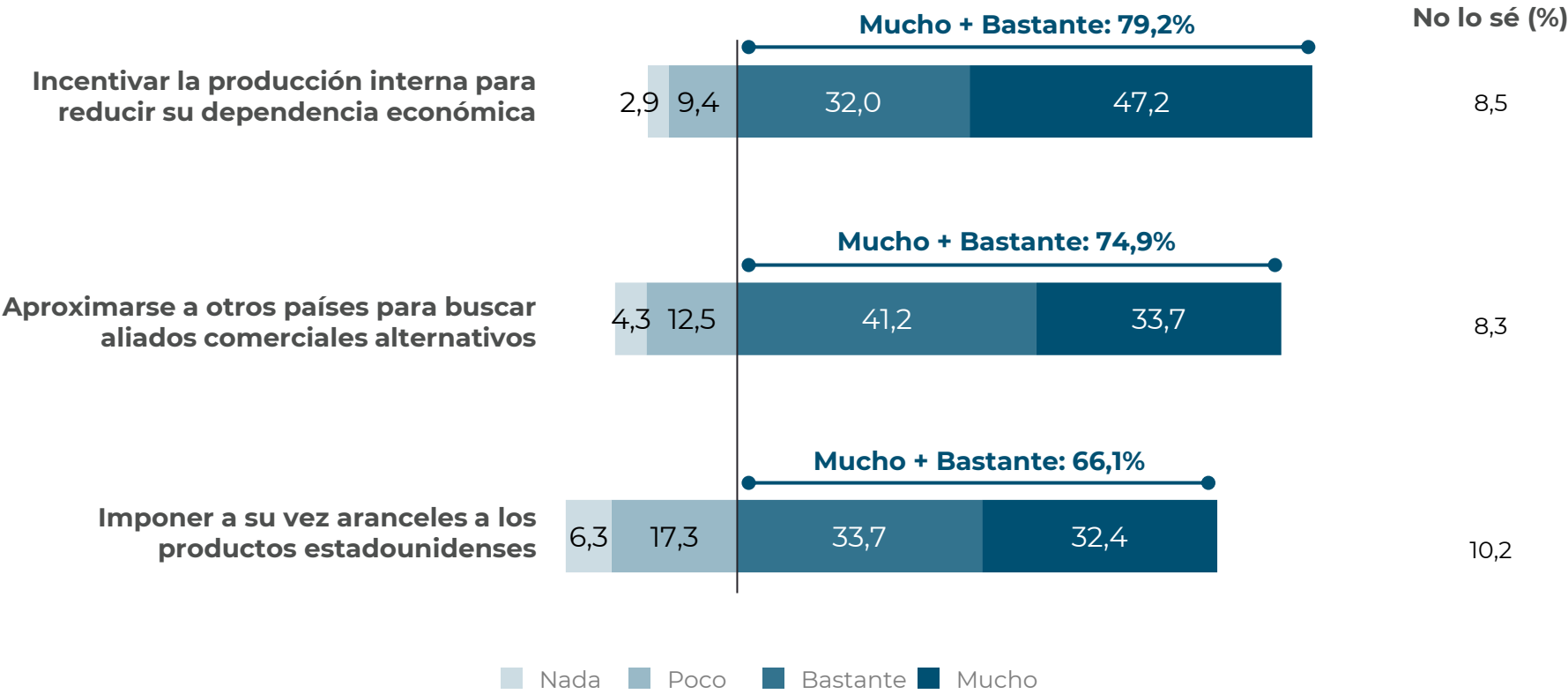


3. La UE ante el dilema arancelario

Ante los aranceles de Estados Unidos, la ciudadanía apuesta por reforzar la producción interna y diversificar los socios comerciales. Imponer aranceles a los productos estadounidenses recibe también el respaldo de la mayoría.



Si tras la tregua de tres meses declarada, Estados Unidos retomara la guerra arancelaria, ¿en qué medida crees que la UE debería...? (% sobre población general)

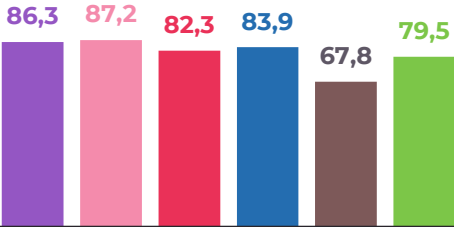


Los electorados de SALF y Vox se muestran más reacios a imponer aranceles a productos estadounidenses y a buscar aliados comerciales alternativos.

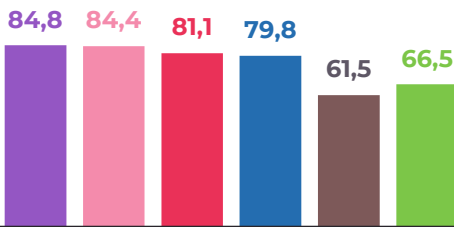


Si tras la tregua de tres meses declarada, Estados Unidos retomara la guerra arancelaria, ¿en qué medida crees que la UE debería...? (% que responde “Mucho” y “Bastante” según intención de voto, a saber: **votantes de Podemos**, **votantes de Sumar**, **votantes del PSOE**, **votantes del PP**, **votantes de Se acabó la fiesta**, **votantes de Vox**)

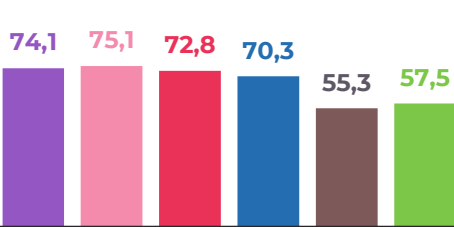
Incentivar la producción interna para reducir su dependencia económica



Aproximarse a otros países para buscar aliados comerciales alternativos



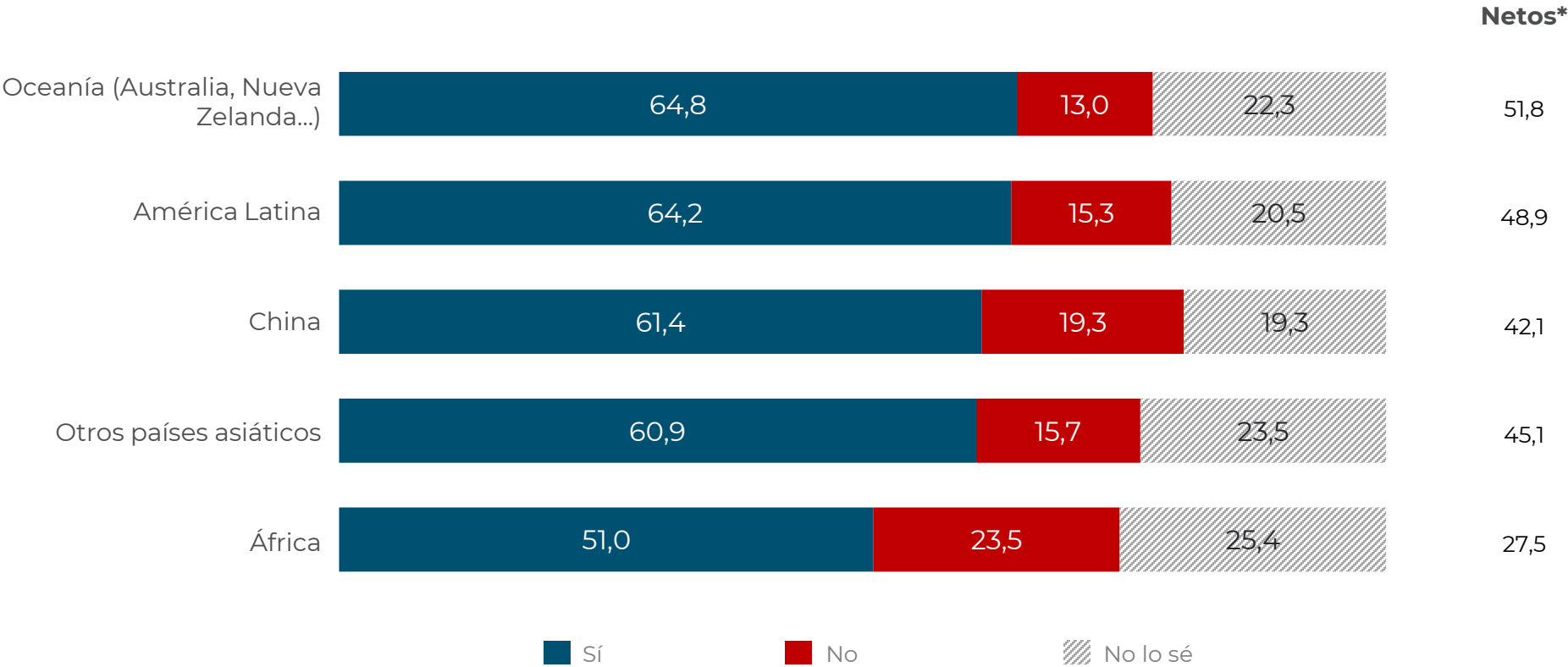
Imponer a su vez aranceles a los productos estadounidenses



Oceanía y América Latina se erigen como los socios comerciales favoritos para 6 de cada 10 ciudadanos. En el extremo opuesto, África es una opción que contempla poco más de la mitad de la ciudadanía.



Y, en esas circunstancias de guerra comercial con Estados Unidos, ¿con cuál de las siguientes regiones económicas crees que la UE debería mantener una relación comercial privilegiada? (% sobre población general)

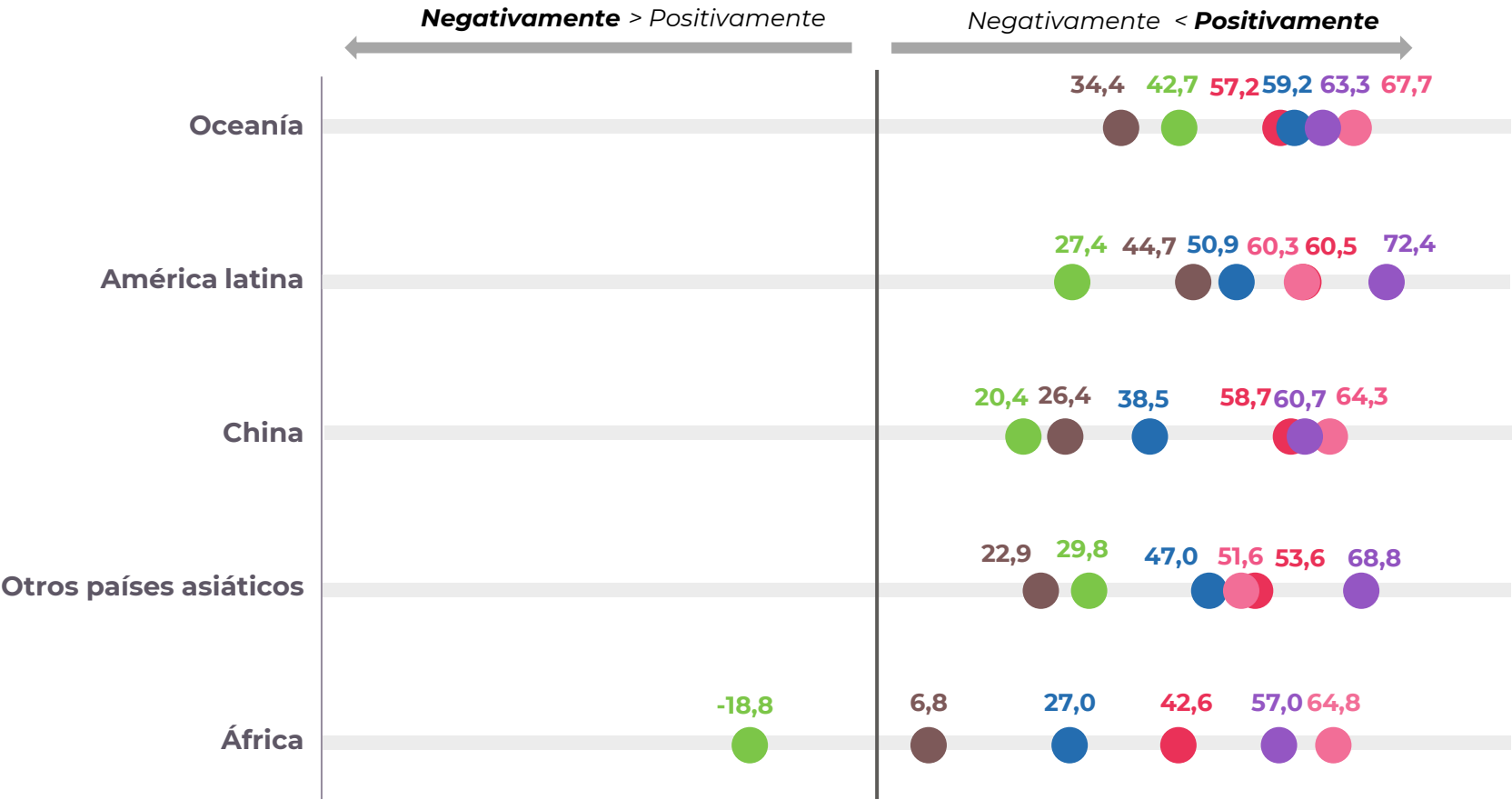


* % que "Sí" - % que responde "No"

Los votantes de SALF y Vox se muestran más reacios a mantener relaciones comerciales privilegiadas con otras regiones, especialmente con los países asiáticos y con África.



Y, en esas circunstancias de guerra comercial con Estados Unidos, ¿con cuál de las siguientes regiones económicas crees que la UE debería mantener una relación comercial privilegiada? (diferencia entre el % que responde “Sí” y el que responde “No” según intención de voto, a saber: **votantes de Podemos**, **votantes de Sumar**, **votantes del PSOE**, **votantes del PP**, **votantes de Se acabó la fiesta**, **votantes de Vox**)

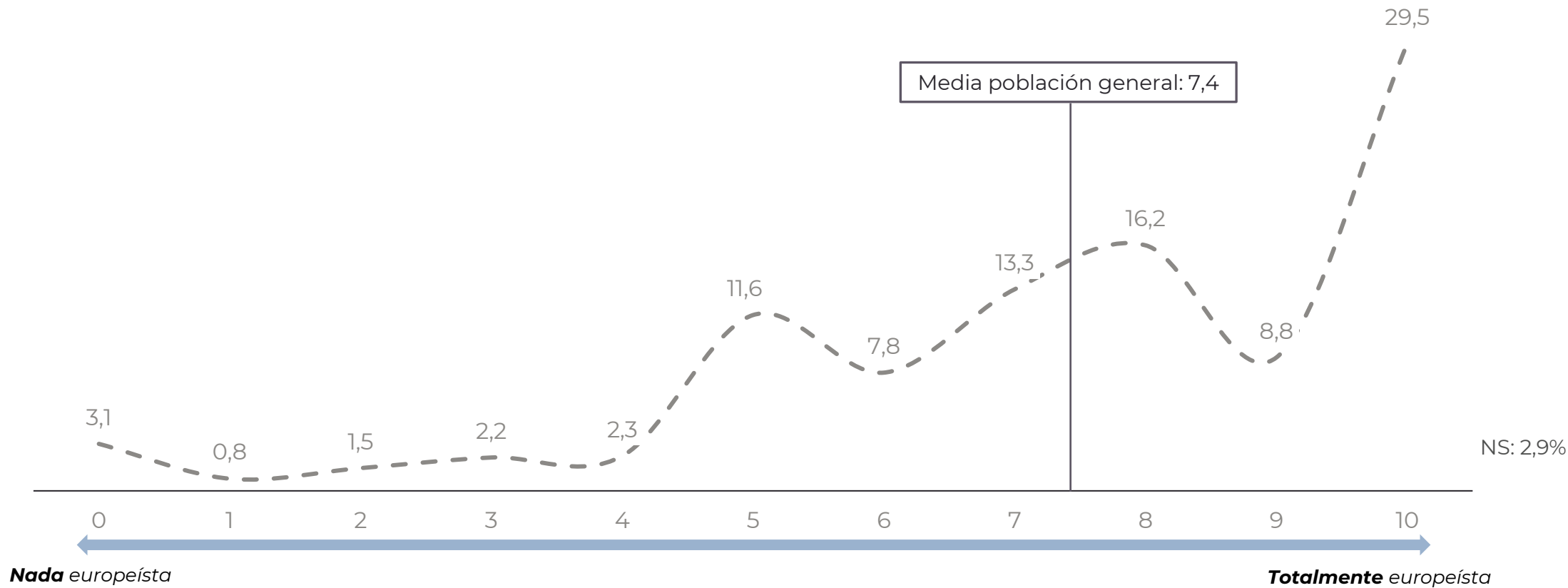


A group of four young people (three women and one man) are shown in profile, looking upwards and to the right. They are positioned in front of a large European Union flag, which features a blue field with twelve yellow stars. The lighting is soft, and the overall mood is hopeful and contemplative. The text '4. El europeísmo en España' is overlaid on the image in a white, bold, sans-serif font, enclosed within a white rectangular border.

4. El europeísmo en España

La ciudadanía española se siente europea: 3 de cada 10 se sitúan, incluso, en una posición de máximo sentimiento europeo.

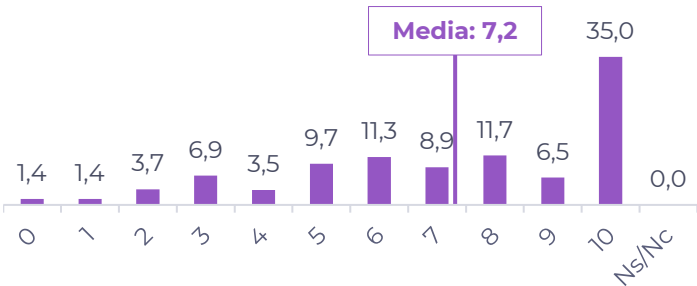
¿Cómo de europeo/a te consideras? Por favor, utiliza una escala del 0 al 10 donde 0 significa “Nada europeo” y 10 “Totalmente europeo” (% sobre población general)



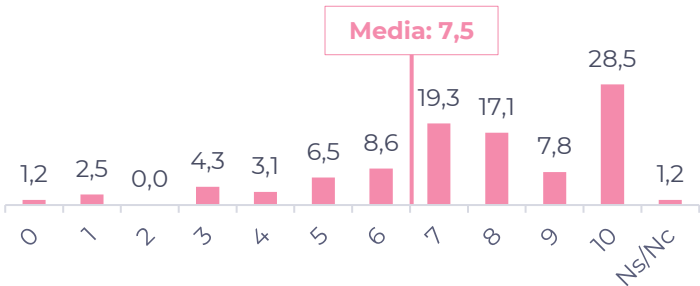
Y aunque no lo son por igual, todos los electorados se sitúan de media en posiciones de sentimiento europeo. Los que más, los del PP y el PSOE; los que menos, los de SALF y Vox.

¿Cómo de europeo/a te consideras? Por favor, utiliza una escala del 0 al 10 donde 0 significa “Nada europeo” y 10 “Totalmente europeo” (% según intención de voto)

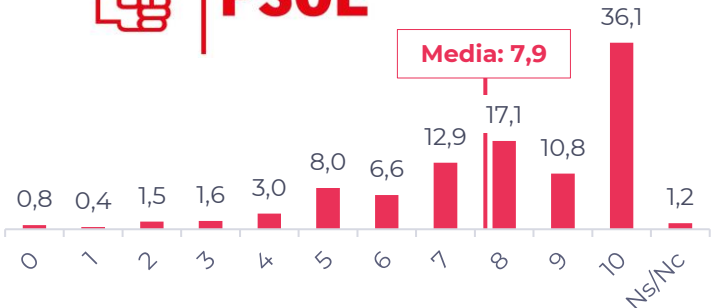
Podemos



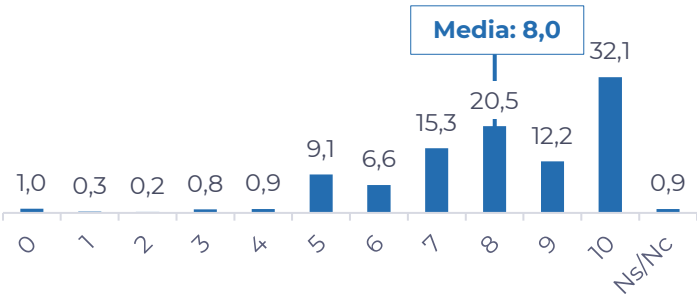
Sumar



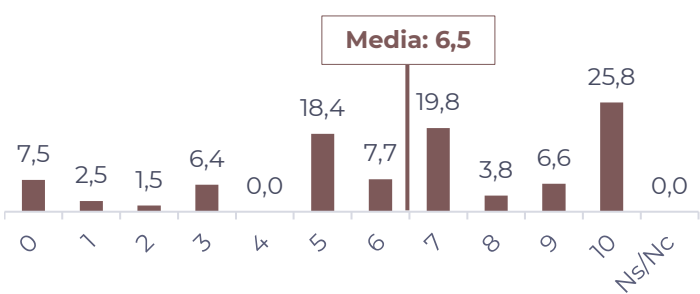
PSOE



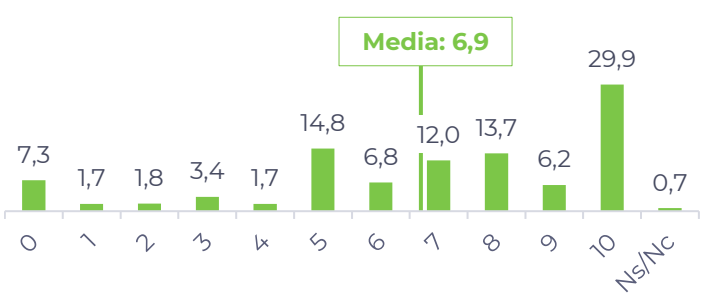
PP



SE ACABÓ LA FIESTA



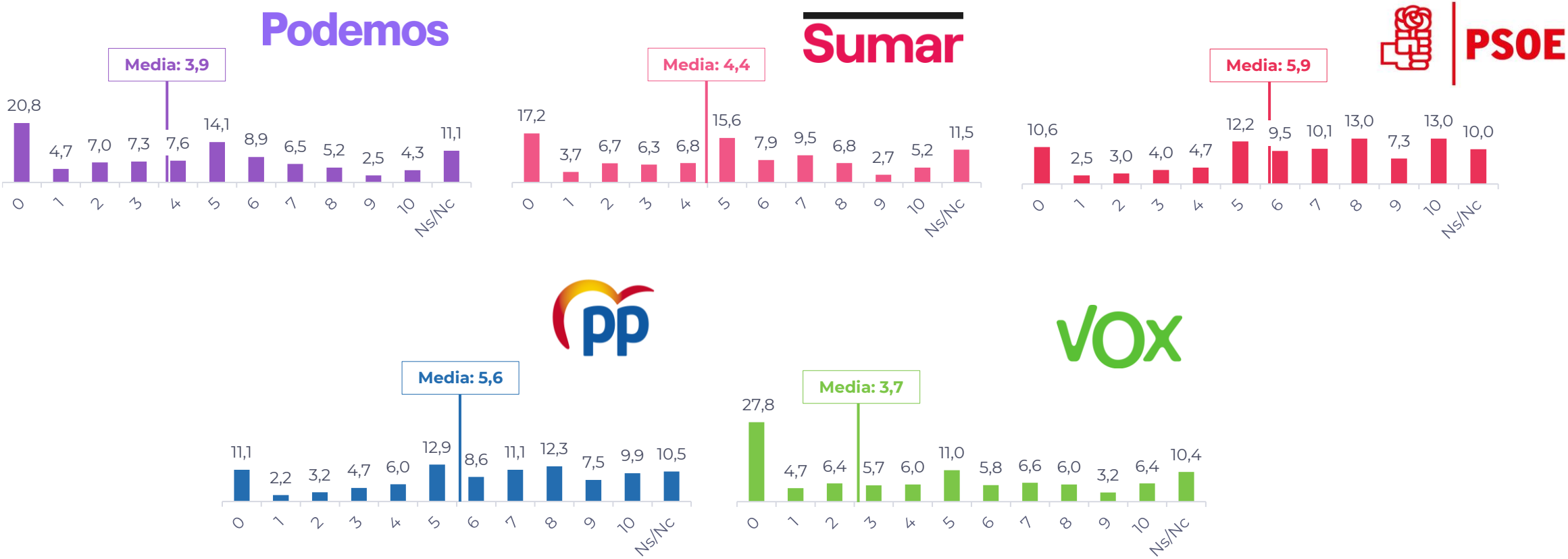
Vox



La ciudadanía se considera más “europeísta” que sus partidos políticos. En todo caso, se percibe al PSOE como el más favorable a la integración europea y a Vox como el menos.

40dB.

Y, en esta misma escala, ¿en qué posición colocarías a cada uno de los siguientes partidos políticos? Por favor, utiliza una escala del 0 al 10 donde 0 significa “Nada europeísta” y 10 “Totalmente europeísta” (% sobre población general)



Dos tercios de la población española perciben que pertenecer a la UE ha sido beneficioso para el país. Esta percepción solo es minoritaria entre los electorados de Vox y SALF.

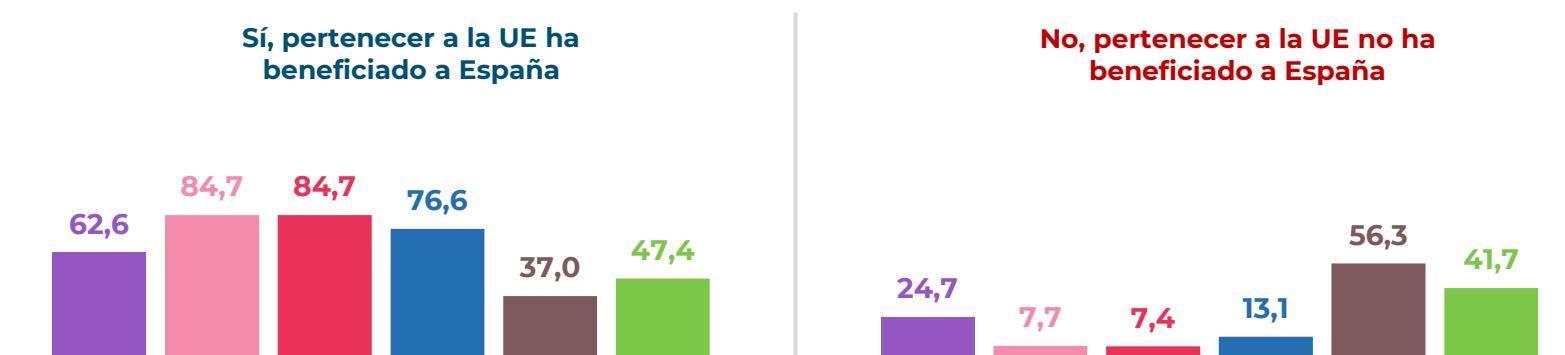


En conjunto, ¿dirías que pertenecer a la UE ha beneficiado o no a España? (% población general y % según intención de voto, a saber: **votantes de Podemos**, **votantes de Sumar**, **votantes del PSOE**, **votantes del PP**, **votantes de Se acabó la fiesta**, **votantes de Vox**)

■ Sí, pertenecer a la UE ha beneficiado a España ■ No, pertenecer a la UE no ha beneficiado a España ■ No lo sé o prefiero no contestar

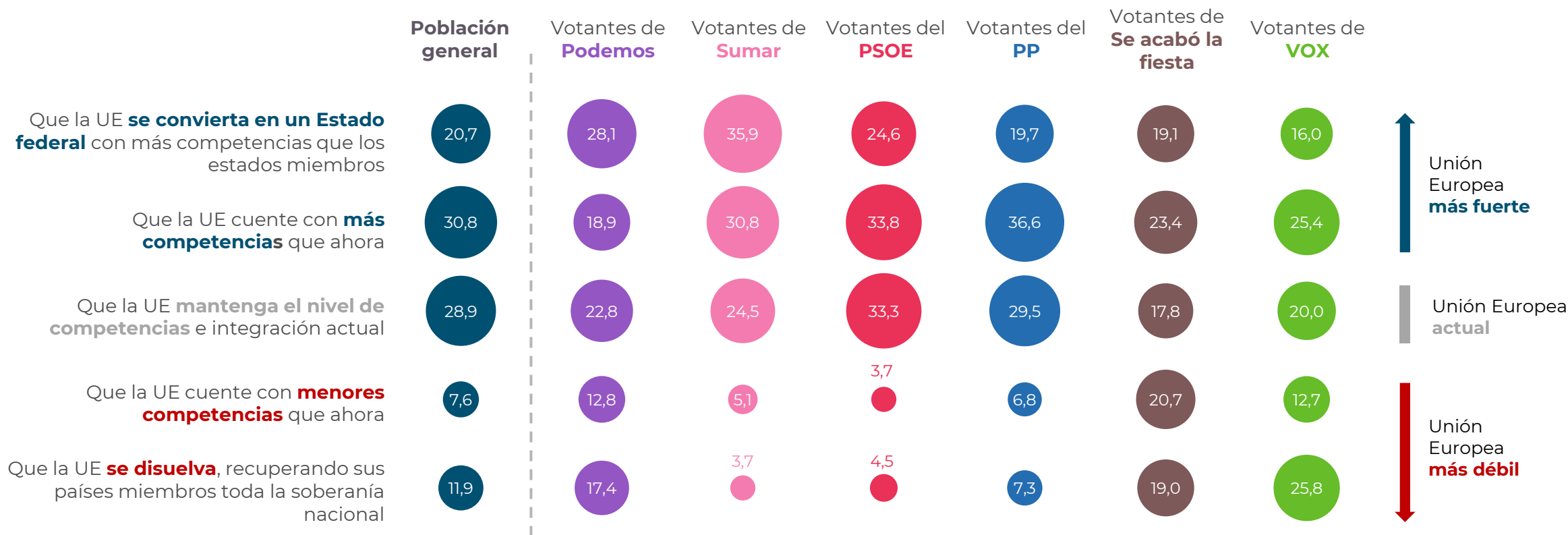


Cruce por intención de voto



8 de cada 10 españoles querrían que la UE mantuviera o aumentase sus competencias actuales. Dicho apoyo a la integración europea es menor entre los electorados más a la derecha, pero igualmente mayoritario.

Y, pensando en el futuro de la Unión Europea, ¿qué preferirías que ocurriera? (% sobre población general y según intención de voto)



5. Ficha técnica

$I[\text{mA}]$	0	0	4	60	104	170
$U[\text{V}]$	0	0,5	0,6	0,8	0,9	1,0
$I[\text{mA}]$	0	-1,05	-7,1	-5,2	-4,2	-0,3
$U[\text{V}]$	0	-1	-0	-0	-4	-5
$I[\text{mA}]$	0	0	4	44	115	170

$$Q_{\text{total}} = Q_1 + Q_2 = 3\epsilon_0 \frac{S}{d_1} U_0$$

$$C_1 = C_2 = \epsilon_0 \frac{S}{d_1} = 8,85 \text{ pF}$$

$$Q = \frac{Q_1 + Q_2}{2} = 13,275 \cdot 10^{-9} \text{ C}$$

$$U = \frac{Q}{C_1} = \frac{3}{2} U_0 = 1500 \text{ V}$$

$$= \frac{1}{2} QU = \frac{9}{8} \epsilon_0 \frac{S}{d_1} U_0^2 = 9,956 \cdot 10^{-6} \text{ J}$$

$$E_y = E_{y_{\text{max}}} \Rightarrow \sin^2 \left(3x_p + \frac{\pi}{2} \right) = 1$$

$$\Rightarrow \sin \left(\frac{\pi}{2} + n\pi \right); n = 0, 1, 2, \dots$$

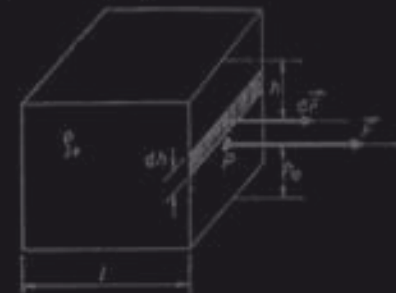
$$t_p = \frac{\pi}{2} \left(n + \frac{1}{6} \right); n = 0, 1, 2, \dots$$

$$E_x = E_{x_{\text{max}}} \Rightarrow \cos^2 \left(3x_e + \frac{\pi}{2} \right) = 1 \Rightarrow \cos \left(3x_e + \frac{\pi}{2} \right) = \pm 1 = \cos(n\pi) \Rightarrow t_e = \frac{\pi}{3} \left(n - \frac{1}{2} \right)$$

$$\omega = \sqrt{\frac{k}{m}} = \sqrt{\frac{k_{\text{cm}}, k'_{\text{p}}}{2m_1}} = \sqrt{\frac{4\pi K'_{\text{p}}}{3}}$$

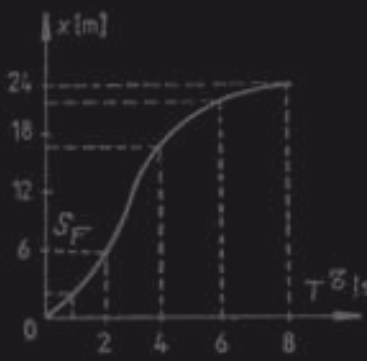
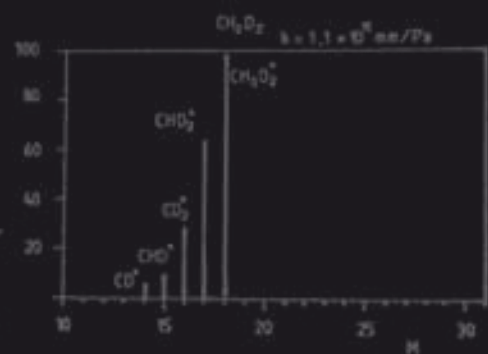
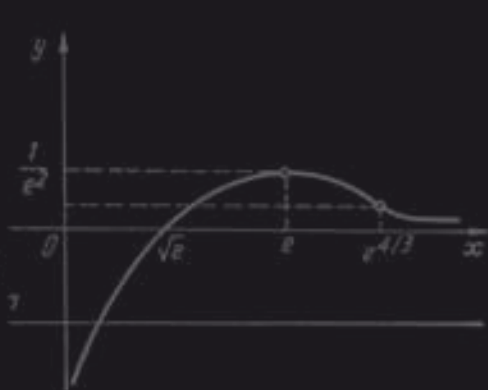
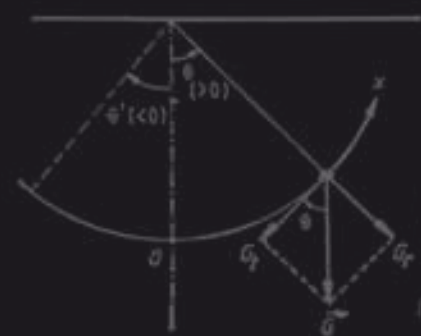
$$\omega = \sqrt{\frac{g_0}{R_0}}$$

$$T = \frac{2\pi}{\omega} = 2\pi \sqrt{\frac{R_0}{g}} = 5,03 \cdot 10^3 \text{ s}$$



$$-(x+t)l_2 + (xt-yz)l_3 = 0.$$

$$\begin{pmatrix} x & y \\ z & t \end{pmatrix} = \begin{pmatrix} x+t & 0 \\ 0 & x+t \end{pmatrix} = \begin{pmatrix} -t & y \\ z & -x \end{pmatrix}.$$





ÁMBITO
España



PROCEDIMIENTO
Entrevista online (CAWI)



UNIVERSO
Población general residente en España (excepto Ceuta y Melilla), a partir de 18 años de edad y con derecho a voto



ERROR MUESTRAL
±2,8% (95% de confianza)



TAMAÑO DE LA MUESTRA
2.000 entrevistas
Cuotas por provincia, sexo, edad, tamaño de municipio y clase social



FECHA DE REALIZACIÓN
24/04/2025 a 27/04/2025



TRUE PEOPLE

40dB.

Data. Insights.
Solutions.

www.40dB.es



info@40dB.es



Calle de Santa Clara 3
28013, Madrid

